

HELICOVERPA (=HELIOTHIS) ARMIGERA (HUBNER) NUEVA PLAGA DE LOS SOJALES

Edgar A. Benítez Díaz

Resumen

Se constata la ocurrencia de *Helicoverpa armígera* (Hubner) Lepidóptera: Noctuidae en Paraguay, plaga considerada hasta hace poco como cuarentenaria. Encontrada por primera vez en la localidad de Cantina Cue, Departamento de Alto Paraná, en cultivo de Soja. Actividades de Vigilancia fitosanitaria, de la Dirección de Protección Vegetal del SENAVE, confirman su dispersión hacia otros Departamentos del país.

Introducción

Helicoverpa armígera es plaga polífaga cosmopolita. Puede ocasionar grandes pérdidas en cultivos importantes como: soja, nabo, canola, algodón, sorgo, tomate, maíz, entre otros. La larva se alimenta de las hojas y ramas tiernas aunque prefiere los botones florales, inflorescencia, frutos y vainas.

Material y método

Plantas de Soja con estados larvales del insecto, así como ejemplares adultos fueron acercadas al Laboratorio de Entomología y Acarología del SENAVE (DL-DLSVBM) para su análisis en fecha 18/03/2013, procedente de la localidad de Cantina Cué Alto Paraná. Las larvas fueron colocadas en cajas para cría, de plástico (14x11x5cm) y alimentadas con hojas de soja. Los ejemplares adultos, observados al binocular estereoscópico LEICA EZ 4D, fueron identificados con el uso de la clave dada por CHIARELLI DEGAHAN A. (1954) y en base a descripciones morfológicas de CZEPAK, C. et.al (2013) y POGUE, MG. (2001) para larvas se uso la de AMATE, J.et.al (1998).

Resultados

Los ejemplares identificados corresponden a la especie *Helicoverpa armígera* (Lepidóptera: Noctuidae)

Descripción del insecto

Las larvas tienen un tamaño de 30 a 40mm, el color varía del verde a amarillo claro, marrón oscuro o negro. Presenta capsula cefálica marrón claro, a lo largo del cuerpo lleva finas líneas blanquecinas y cerdas. Tegumento algo coriáceo. El adulto tiene siete a ocho pequeñas manchas oscuras en el margen del ala anterior y una ancha faja marrón, irregular y transversal, y una mancha parecida a una coma en el centro del extremo apical. El reverso del ala anterior con una mancha reniforme, castaño oscuro, bien visible. Los machos suelen tener el primer par de alas de color gris verdoso y las hembras un color marrón rojizo.

Bibliografía

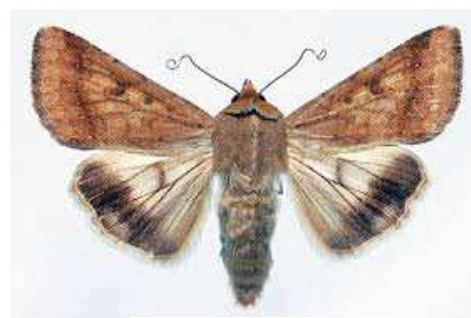
- Czepak, C. et al. 2013. First reported occurrence of *Helicoverpa armígera* (Hübner) (Lepidoptera: Noctuidae) in Brazil. Pesq. Agropec. Trop., Goiania, v. 43, n. 1, p. 110-113, Jan/Mar.
- Pogue, M. G. 2004. A new synonym of *Helicoverpa zea* (Boddie) and differentiation of adult males of *H. zea* and *H. armígera* (Lepidoptera: Noctuidae: Heliiothinae). Annals of the Entomological Society of America, Lexington, v. 97, n. 6, p. 1222-1226.
- Chiarelli de Gahan, a., Touron, E.A. 1954. Biología y taxonomía de *Heliiothis armígera* (Hbn) Rev. Inv. Agric. Tomo viii, N° 2. Bs. Aires, 111-147.
- Amate, J., Barranco, P., y Cabello, T. 1998. Identificación de larvas de las principales especies de noctuidos plaga de España (Lepidoptera:Noctuidade) Bol. San. Veg. Plagas. 24:101-106



Larva



Adulto vista ventral



Adulto vista dorsal